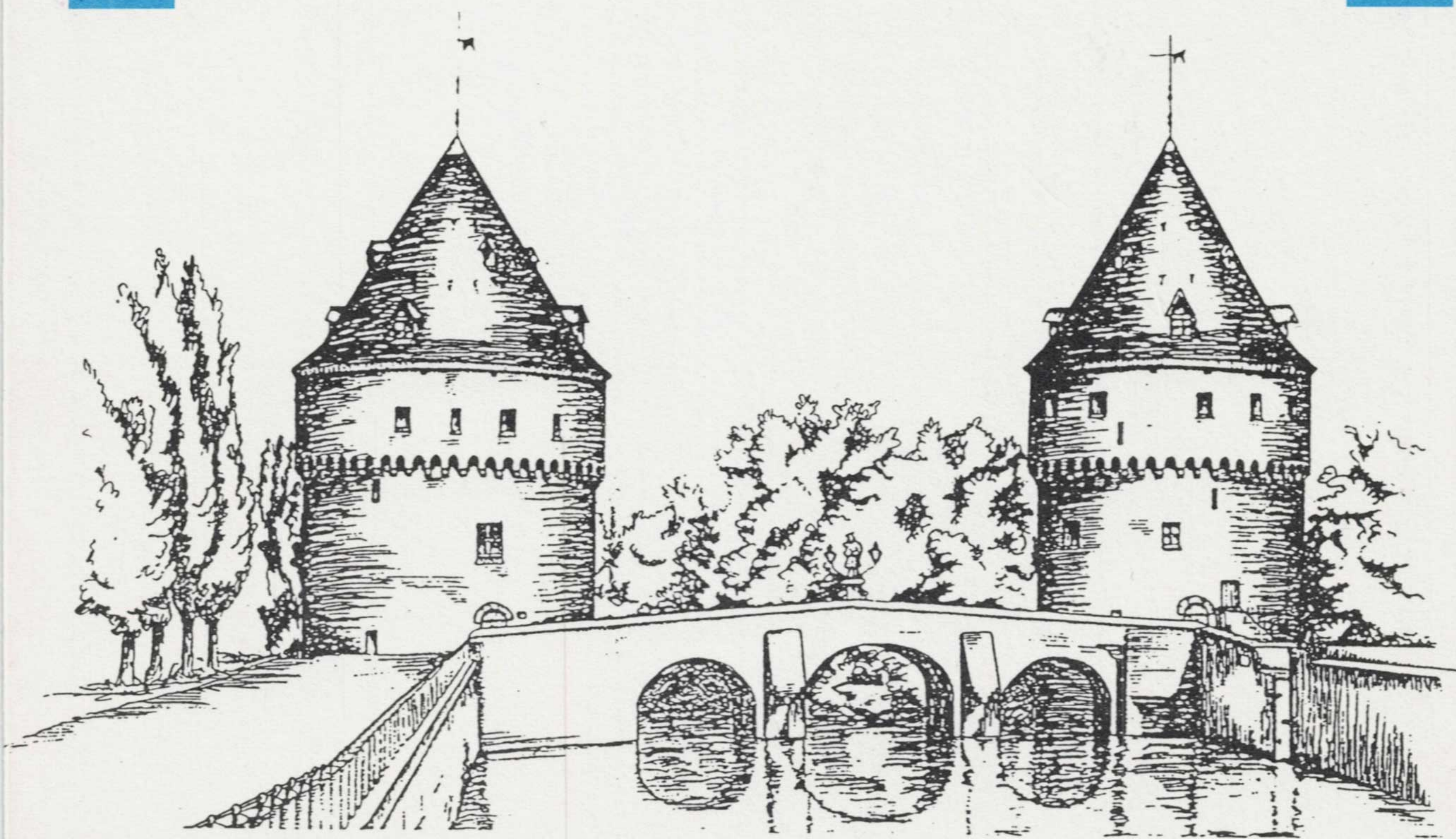




**KORTRIJK**

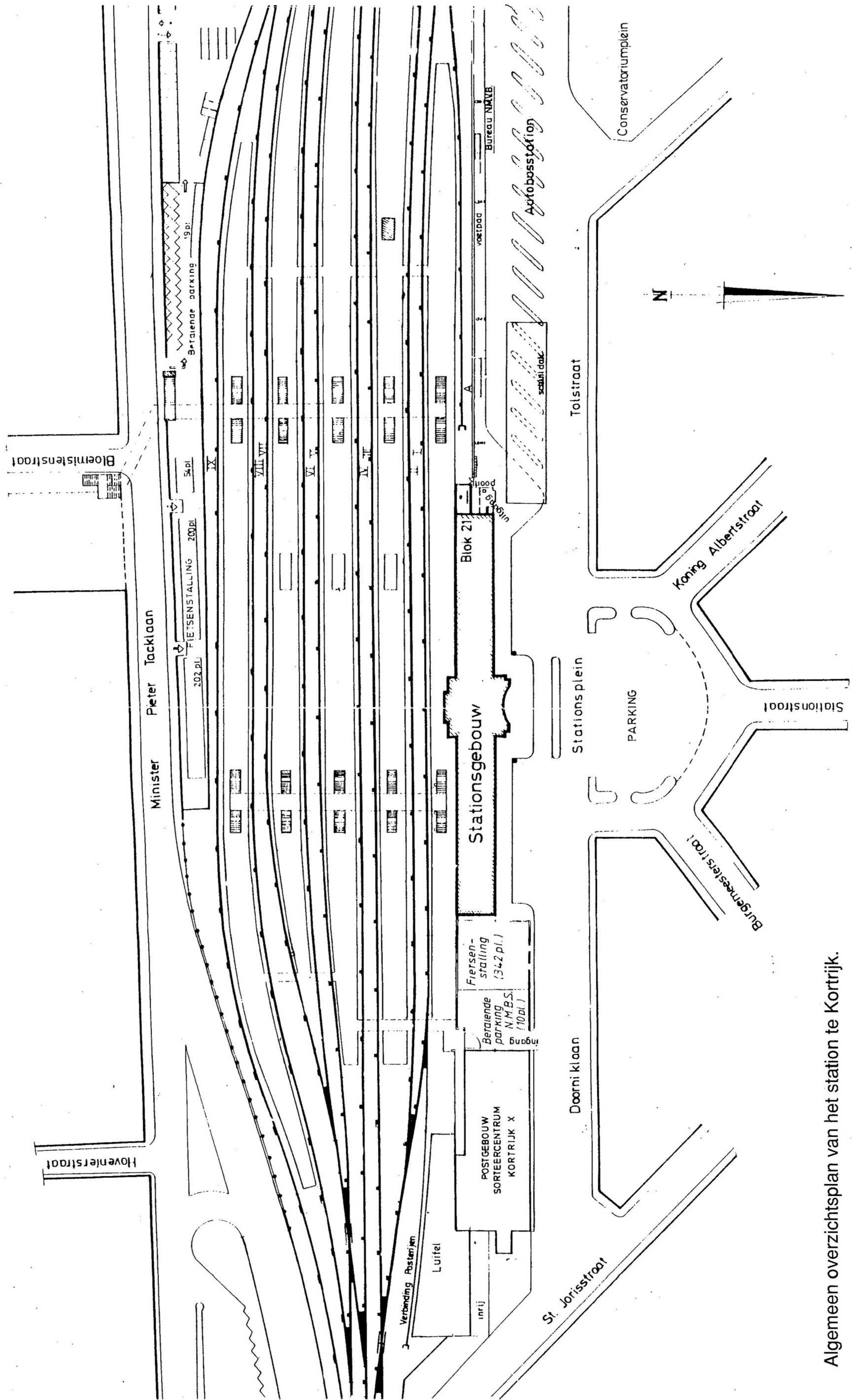
**150 JAAR SPOORWEGEN**



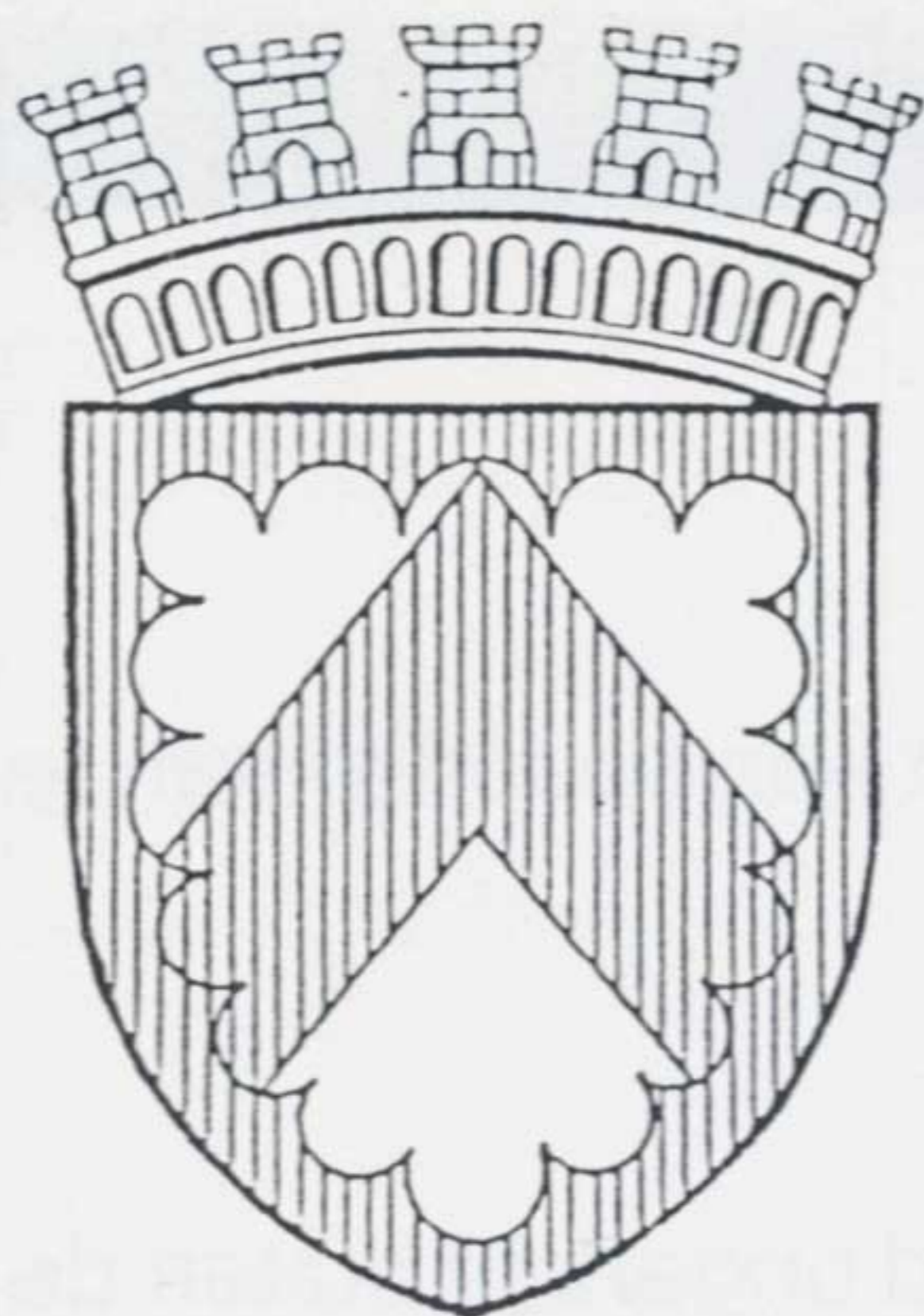
Het personeel van het station nodigt u uit.



*De trein is altijd een beetje reizen.*



Algemeen overzichtsplan van het station te Kortrijk.



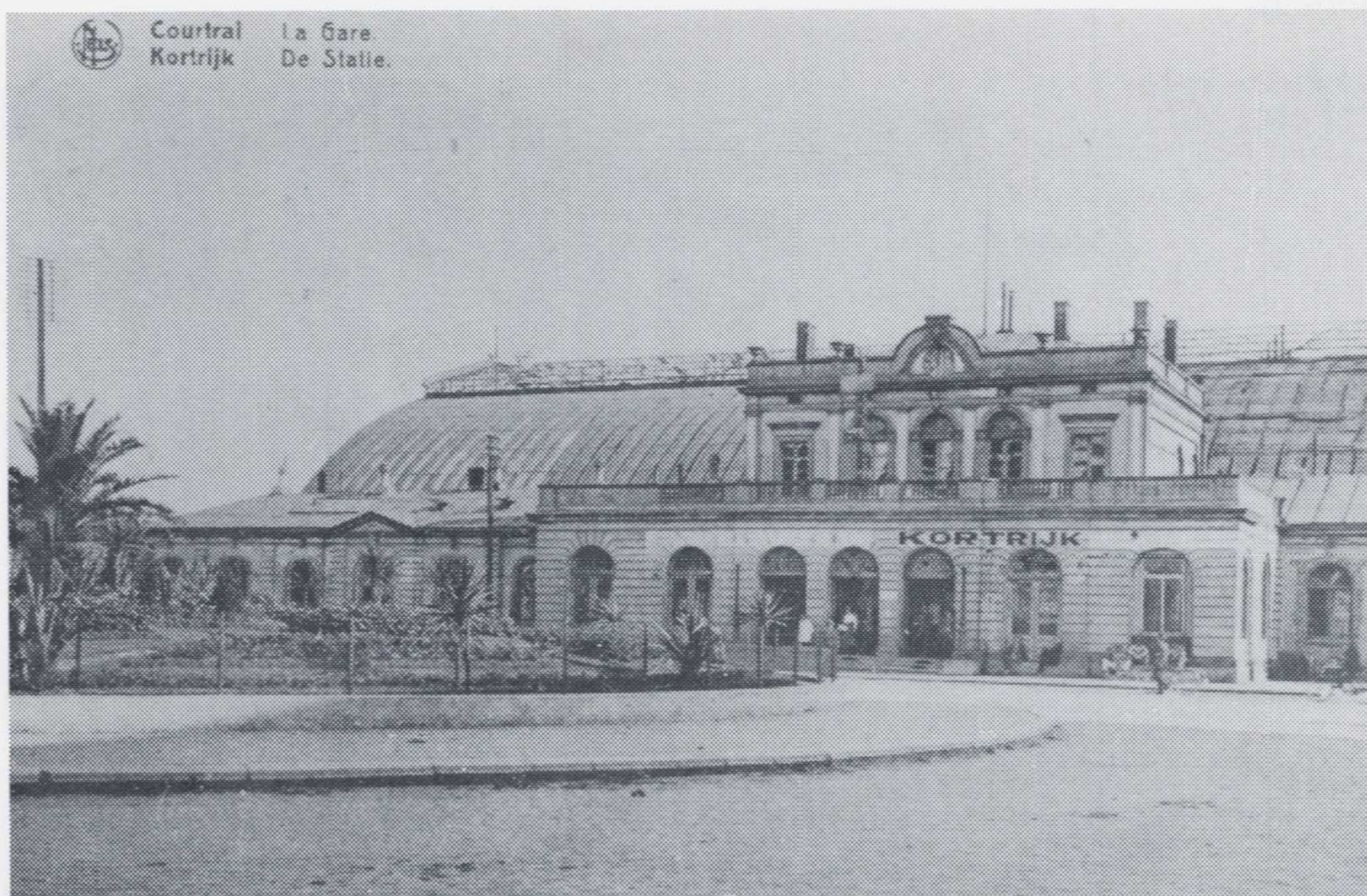
## OPENDEURWEEKEND IN HET STATION

op 23 en 24 september

Op 22 september 1839 stoomde voor de eerste maal een trein van Gent naar Kortrijk en werd het station Kortrijk luisterrijk geopend door Z.M. Koning Leopold I.

Nu, 150 jaar later, wensen wij dit belangrijk evenement gepast te herdenken. In samenwerking met de NMBS-Directie, met het Stadsbestuur van Kortrijk en met de plaatselijke Middenstandsorganisaties hebben wij voor de periode van 9 september tot 23 september heel wat festiviteiten, tentoonstellingen en attractieve animaties gepland.

Teneinde U een blik achter de schermen te gunnen en een deel van onze mogelijkheden en activiteiten te tonen, waarmee U gewoonlijk niet in contact komt, hebben wij op 23 en 24 september 1989 "Opendeurdagen" georganiseerd in het station Kortrijk.



## Ontstaan en groei van station Kortrijk.

In 1835 reed de eerste trein in ons land en in 1837 reeds werd beslist een spoorlijn aan te leggen tussen Gent en de Franse grens via Kortrijk.

De inhuldiging van deze lijn gebeurde op 22 september 1839.

Het eerste station werd op voorstel van de toenmalige Gemeenteraad opgericht buiten de grenzen van de stad Kortrijk. Men voorzag dat de spoorweg toen een belangrijke rol zou spelen in de economische ontwikkeling van de stad en men wilde voldoende ruimte hebben voor toekomstige uitbreidingen.

De keuze viel op een terrein juist buiten de stadswallen tussen de vestingsgrachten, de Doorniksepoort en de Rijselsepoort, dit ten Z.O. van de stad, wat tevens een gemakkelijke verbinding mogelijk maakte met de Doorniksestraat, de Rijselsestraat en de Grote Markt, die op nauwelijks 250 m lag.

Men hoopte eveneens op het aanleggen van een nieuw kwartier tussen de Waterpoort en het nieuw station, samen met het aanleggen van vier nieuwe straten (o.a. de huidige Koning Albertstraat — vroeger de Frankrijkstraat — en de Stationsstraat).

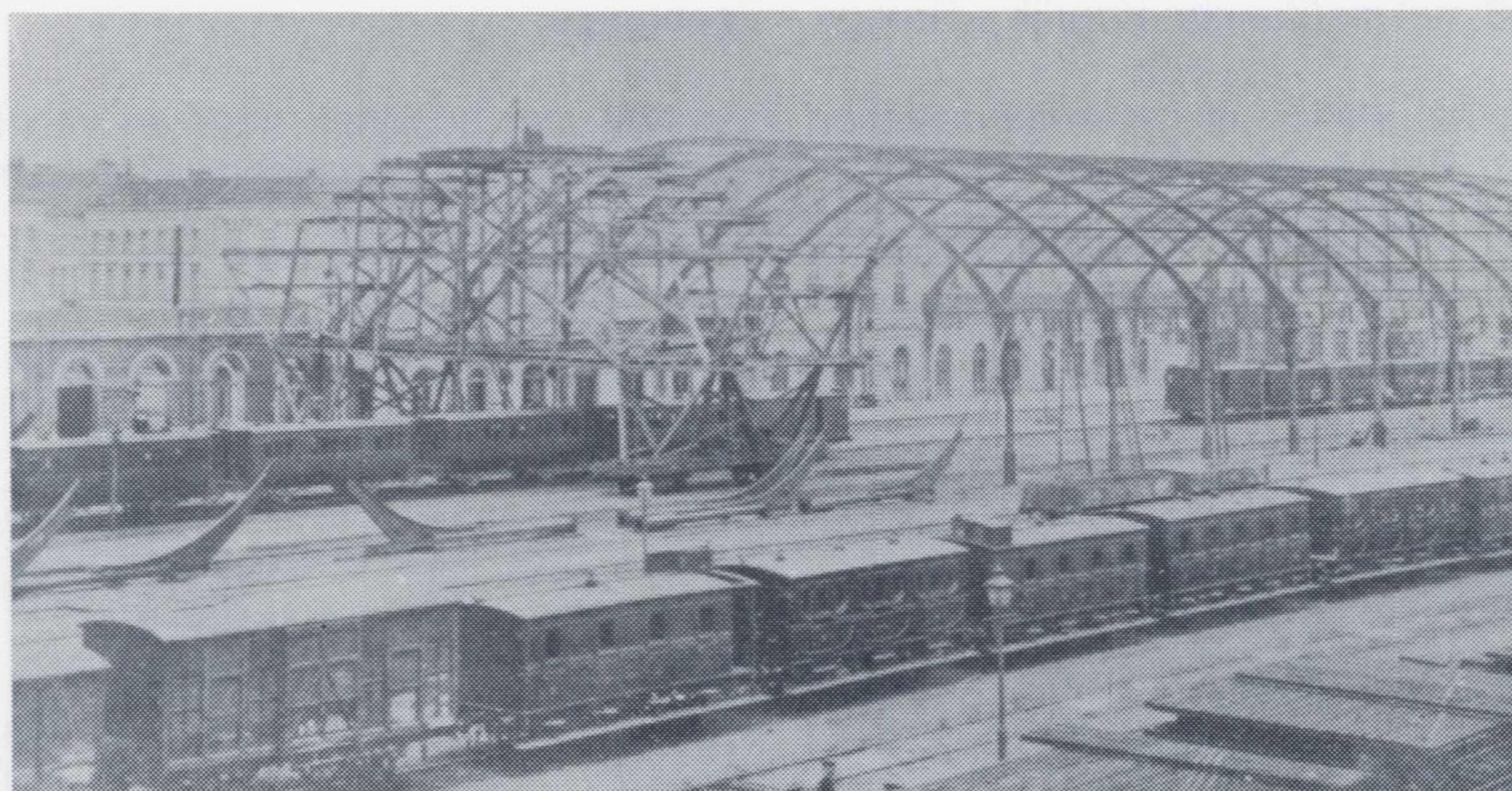
De uitbreiding van de spoorlijnen vanuit Kortrijk gaat van dan af onstuitbaar door:

Op 23 oktober 1842 was de lijn Kortrijk – Moeskroen – Doornik voltooid. Op 6 november 1842 werd de lijn Kortrijk naar Toerkonje ingereden. Op 15 juli 1847 werd de lijn Kortrijk – Brugge in gebruik genomen en op 15 januari 1853 was het de beurt aan de lijn Kortrijk – Wervik. Op 23 januari 1854 was de lijn Kortrijk – Ieper volledig klaar en op 12 april 1868 was de lijn Kortrijk – Oudenaarde een feit. Op 1 juni 1869 werd de lijn Kortrijk – Ronse via Avelgem in dienst gesteld.



Het station van Kortrijk kende verscheidene uitbreidingen (1857) en wijzigingen tot 1944, tot het grotendeels werd verwoest tijdens het bombardement van 21 juli 1944.

Tot aan de vernieling op het einde van de tweede wereldoorlog bestond o.a. een spectaculaire overkapping van de perrons uitgevoerd in ijzer en glas van 140 m lang, 40 m breed en 16 m hoog.



De werken voor het oprichten van het huidige station, dat zich nog steeds ongeveer op de zelfde plaats van het eerste station bevindt, begonnen in 1952 en waren voltooid in 1956.

Acht jaar later, in 1964, werden de verhoogde sporen te Kortrijk in dienst genomen waardoor de stad van heel wat hinderlijke verkeersopstoppingen aan de overwegen werd verlost.

Einde 1973 zette de Raad van Bestuur van de NMBS het sein op groen voor de elektrificatie van de spoorlijn Gent – Kortrijk.

De lijn werd officieel "elektrisch ingereden" op 28 mei 1980.

De lijn Kortrijk – Brussel volgde op 5 januari 1986, de lijn Kortrijk – Brugge op 27 mei 1986, de lijn Kortrijk – Rijsel op 23 september 1986 en de lijn Kortrijk – Poperinge op 31 mei 1987.

In 1982 kreeg het station twee perronsporen voor reizigerstreinen bij, waardoor hun aantal van 7 tot 9 werd uitgebreid.

Het huidig station, dat volledig nieuw is sinds 1956, is een verkeersknooppunt van volgende spoorlijnen:

- IC-lijn C Antwerpen – Gent – Kortrijk – Rijsel.
- IC-lijn G Oostende – Brugge – Kortrijk – Brussel-Noord.
- IR-lijn f Turnhout – Gent – Kortrijk – Poperinge.
- lijn 89 met stoptreinen Kortrijk – Oudenaarde – Zottegem.
- lijn 66 met stoptreinen Kortrijk – Brugge – Zeebrugge.

Nabij het station is het autobusstation ingeplant met buslijnen naar en van Deinze, Avelgem, Ronse, Moeskroen, Moorsele, Roeselare, Helkijn, Anzegem, Berchem, Tielt, Estainpuis, Spiere, Ardoorie, Geluwe en Otegem.



Het domein van het station Kortrijk strekt zich uit kant Moeskroen tot tegen de gemeente Marke, kant Gent tot tegen de wijk "Zandberg" en kant Ieper en Brugge tot aan de Leie, hetzij over een lengte van nagenoeg 7 km.

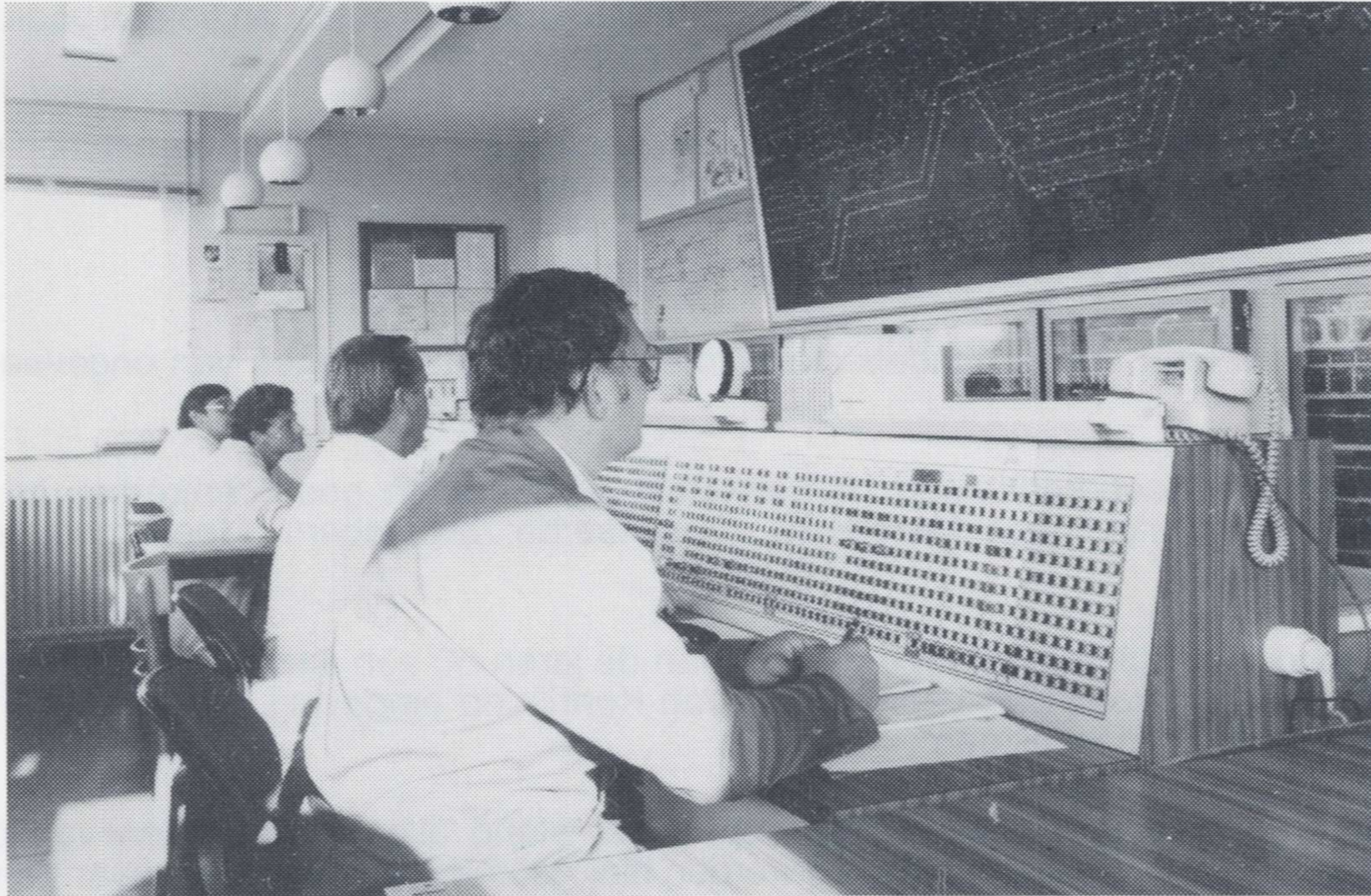
De volledige instelling omvat meer dan 60 km spoor, waarvan 40 km geëlektrificeerd, ongeveer 220 spoortoestellen (wissels en kruisingen) en ongeveer 130 seinen van allerhande types en functies.

Wissels en seinen worden bevolen vanuit vier belangrijke seinhuizen:

- Blokpost 21 op de hoek van het reizigersstation, kant autobusstation;
- Blokpost 11, in het goederenstation;
- Seinhaus I, bij het locomotiefdepot;
- Seinhaus II, nabij de onderhoudspost voor rytuigen.

Blokpost 21 die alle bewegingen in het reizigersstation beveelt en controleert, wordt geleid door de dienstleider-regelaar die toezicht houdt op alle spoorverkeer in de zone Kortrijk. Hij grijpt in en organiseert waar nodig om alle treinen in de goede baan en op tijd te houden.

Dit seinhuis dat van het moderne "All Relais" type is, werd in 1969 in dienst gesteld.



Hier werken sindsdien, 24 uur op 24 uur, onafgebroken de dienstleider samen met twee seingevers en een onderstationschef.

60 reizigerstreinen worden iedere dag in station Kortrijk gevormd en evenveel treinen hebben er hun eindpunt.

125 IC - en IR-treinen stoppen hier en verzekeren aansluitingen naar de verschillende richtingen.

Het hoofdgebouw van het reizigersstation is voor het publiek het best bekende deel van het station. Naast de loketten en fietsenbergruimte, buffet en burelen van de stationsleiding vindt de reiziger er ook het inlichtingskantoor geopend van 's morgens 7 u tot 's avonds 19 u waar deskundig personeel iedereen helpt die reisinfo wenst.

Dagelijks nemen in het station Kortrijk meer dan 9 000 mensen de trein en ongeveer evenveel stappen er hier ook af.

Een groot deel van die reizigers zijn mensen die dagelijks te Kortrijk komen werken.

Jongeren en studenten die de scholen van Kortrijk bezoeken, vormen een tweede belangrijk contingent van onze reizigers en tenslotte hebben wij nog klanten die dagelijks voor hun werk de verplaatsing doen naar Gent, Brussel, Antwerpen of andere belangrijke centra.

Gerangschikt volgens het aantal reizigers is de lijn Kortrijk – Gent de drukst gebruikte lijn. De lijn Kortrijk – Menen – Ieper komt nipt op de tweede plaats.

Kortbij het station zijn er gratis parkeermogelijkheden voor auto's en fietsen voorzien met een capaciteit voor circa 450 auto's en circa 800 fietsen.

Naast het totaal vernieuwde reizigersstation bestaat er nog het goederenstation gelegen tussen de Weggevoerdenlaan en de Marksesteenweg.

Het goederenstation is in 1945 volledig heraangelegd.

Het bestaat uit 4 sporenbundels die in totaal 46 sporen omvatten van ongeveer 650 m lengte.

Hier worden goederentreinen bij aankomst getrieerd en goederentreinen bij vertrek gevormd voor de richtingen Merelbeke, Oudenaarde, Zwevegem, Moeskroen, Ieper en Roeselare.

Het goederenstation heeft tot het begin van de jaren 60 een uitzonderlijk belangrijke rol gespeeld in de economische bedrijvigheid van Kortrijk en omgeving. Ieder jaar kenden wij daar het roemrijke "Vlasseizoen".

Tijdens de maanden augustus en september stond alles in het teken van de vlas-transporten. Tot 2 000 wagons per dag werden hier getrieerd en bevorderd naar Wevelgem, Bissegem, Harelbeke, Desselgem, Beveren-Leie, Lendelede, Wielsbeke, Marke en Oostrozebeke, allen gemeenten die met en door het vlas een glorierijke periode hebben gekend.

Ook de suikerbietenooft is nu nog jaarlijks de aanleiding tot een grote vervoerstream die loopt van half oktober tot half december vanuit de stations Poperinge en Ieper naar de suikerfabrieken van Moerbeke-Waas.

Een derde belangrijk deel van ons station bevindt zich langs de Magdalenastraat: de goederenkoer met 5 los- en laadsporen en een laadhelling voor voertuigen, Kortrijk-Weide genoemd. Hier worden de goederenwagens, bestemd voor Kortrijk en omgeving, gelost en geladen.

In 1988 werden 8 414 wagons bij aankomst gelost, waarvan een belangrijk gedeelte uit ladingen walsdraad bestaat, die per vrachtwagen bij de firma Bekaert te Zwevegem "aan huis" worden besteld.

Tenslotte zijn er nog de burelen van deze goederendiensten waar de afrekening van de transportkosten en de boekhouding gebeurt en waar ook een douaneagentschap van de NMBS is gevestigd.



Ook hier staan van 8 u tot 17 u gespecialiseerde bedienden ter beschikking van het publiek om inlichtingen te verstrekken over vervoertarieven, vervoersvoorschriften of tolformaliteiten.

Inlichtingen in verband met goederenvervoer in binnen- en buitenland, volledige treinen, vervoercontracten, groeps- en schoolreizen kunnen nog verkregen worden in het Commercieel Agentschap van de NMBS, gevestigd in de Onze-Lieve-Vrouwstraat nr. 9 (Telefoon nr. 056/22 00 49).

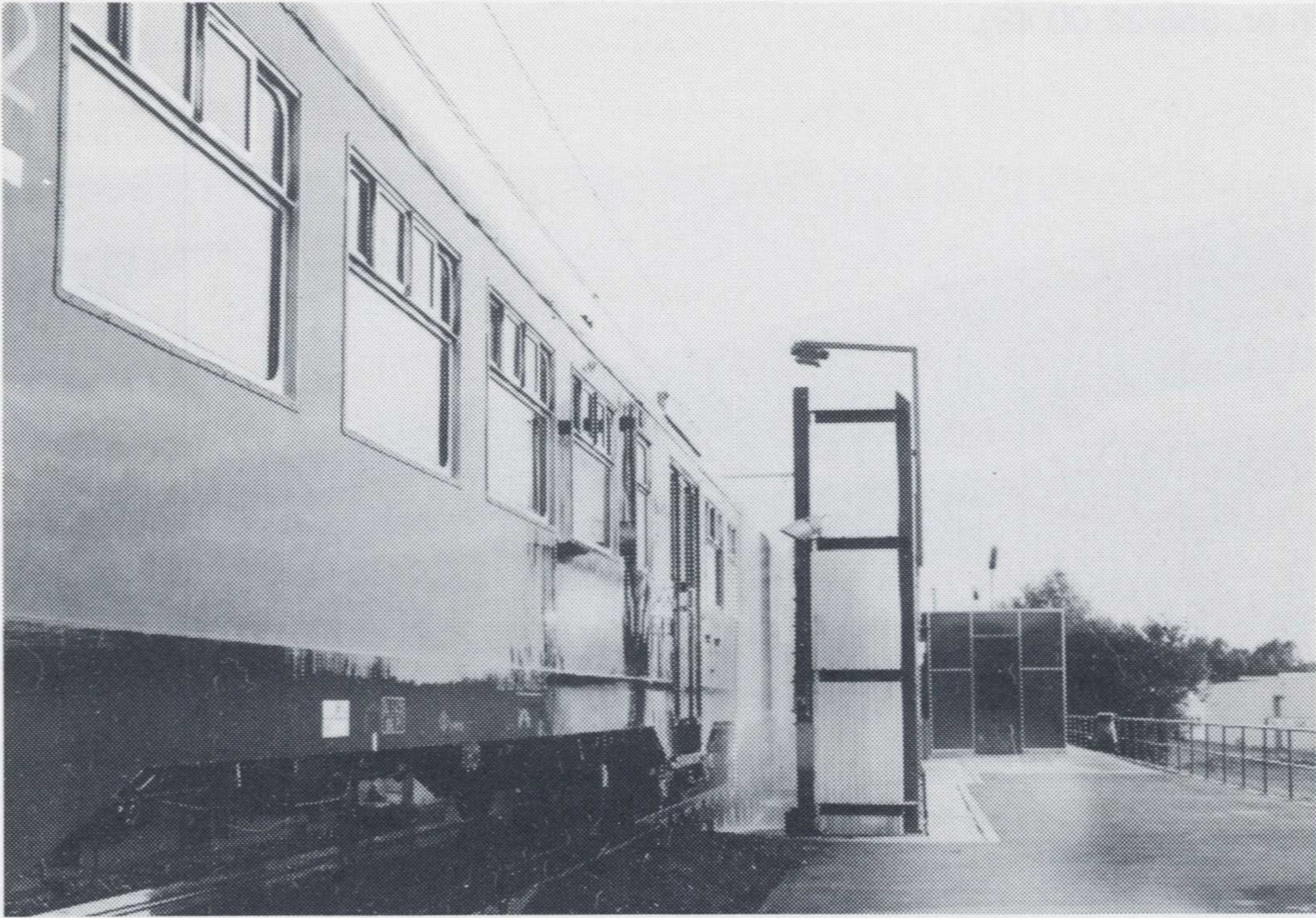


Het is duidelijk dat de spoorweg in Kortrijk zijn belangrijke economische rol verder wil blijven spelen. De NMBS beijvert zich om het groeiend aantal reizigers op een steeds betere manier te vervoeren en om de goederentrafiek op een rendabele en efficiënte manier te verzekeren.

Wij laten U graag als welgekomen gast een kijkje nemen in ons station, waar het personeel bestendig tot uw dienst staat, en wij danken U van harte voor Uw bezoek.

Tijdens de opendeurdagen op 23 en 24.9.89 kunnen nog bezocht worden:

- De werkplaats aan de Marksesteenweg;
- De wasstand voor reizigersrijtuigen aan het einde van het goederenstation.

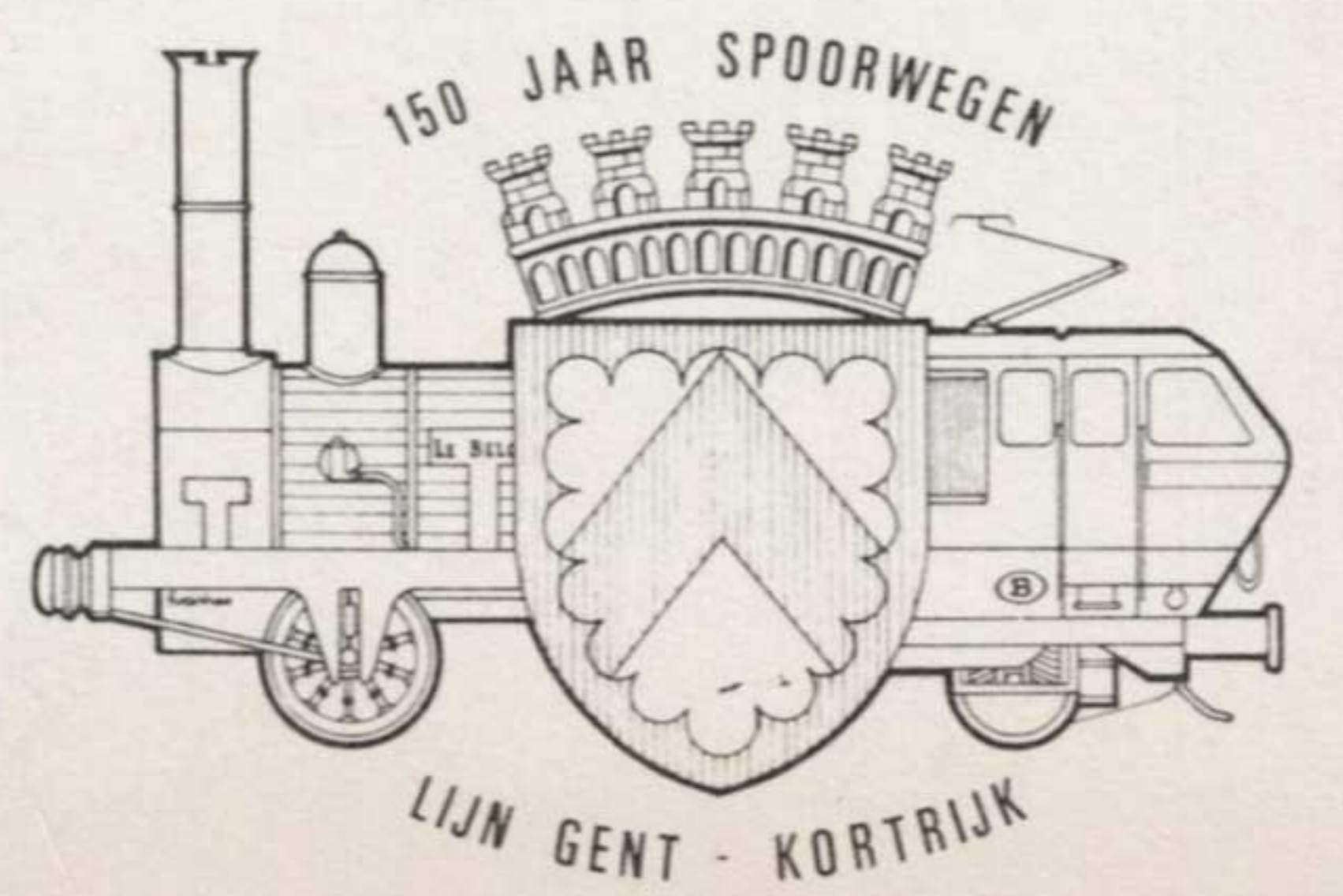
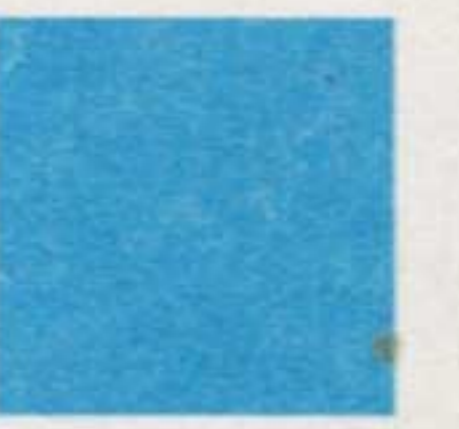


Er wordt gratis treinvervoer met dubbeldekrijtuigen ingelegd tussen het reizigersstation, de werkplaats en de wasstand voor rijtuigen.

## Onze diensten te uwer beschikking:

Diensten	Telefoon	Toestel
Algemeen telefoonnummer	056/22 00 45	
Eerste Stationschef		200
Eerste Adjunct-Stationschef		201
<b>Goederendienst:</b>		
Inlichtingen		194
Materieelaanvragen		195
Betwiste zaken		134
Boekhouding lopende rekeningen		233
Wagens bij aankomst	056/21 27 29	
Douaneagentschap NMBS	056/22 00 48 056/22 00 45	196
<b>Reizigersdienst:</b>		
Plaatsbespreking	056/22 00 45	210
Inlichtingen	056/22 00 44	

---





22 september 1839 was voor Kortrijk een bijzondere dag. Die dag had de officiële inhuldiging plaats van de nieuwe spoorlijn die Gent met Kortrijk verbond.

Zoals ook het geval was voor de andere spoorlijnen, had de aanleg van de lijn een hele voorgeschiedenis. De ingenieurs Gustave De Ridder en Pierre Simons hadden een ontwerp gemaakt waarin de geplande spoorlijn het Leiebekken zou volgen naar Kortrijk. Andere instanties stelden voor om langs het Scheldebekken, via Oudenaarde een spoorlijn naar Kortrijk aan te leggen. Ze kregen evenwel geen gelijk.

In Kortrijk heerste voor de bouw van de nieuwe infrastructuur een drukke bedrijvigheid; vooral wat de inplanting van het stationemplacement betrof.

De Raadsleden van Kortrijk stelden voorop dat, rekening houdend met de belangrijke investeringen, noodzakelijk voor de aanleg van het spoorwegnet, het algemeen belang zwaarder moest doorwegen dan de privébelangen. Bovendien mocht niet vergeten worden dat ook een douanekantoor moest gebouwd worden. Daarom, aldus de gemeenteraad, moest het station in de nabijheid van de stad gebouwd worden. Immers de reizigers en de handelaars, opgehouden bij het vervullen van de in- en uitvoerformaliteiten, moesten in de onmiddellijke omgeving van het station kunnen overnachten.

De keuze viel daarom op een terrein juist buiten de stadswallen tussen de vestigingsgrachten, de Doorniksepoort en de Rijselsepoort. Die inplanting leende zich trouwens uitstekend voor het doortrekken van de spoorlijn naar de Franse grens. Van hieruit was tevens een gemakkelijke verbinding mogelijk met de Grote Markt, die op nauwelijks 250 meter lag. Samen met de aanleg van 4 nieuwe straten waaronder de huidige Koning Albertstraat -vroeger de Frankrijkstraat- en de Stationsstraat werd een nieuwe wijk voorzien tussen de Waterpoort en het station. De minister van Openbare Werken ging akkoord met dit voorstel en in de gemeenteraadszitting van 17 november 1838 werd het akkoord tussen de Staat en de stad Kortrijk eenparig goedgekeurd. Nu konden de werken definitief voltooid worden. Nog geen jaar later werden ze bekroond met de inhuldiging van de nieuwe spoorlijn . . .

## P R O G R A M M A

### **Van zaterdag 9 september tot maandag 11 september.**

Bloementapijt van 1 000 m<sup>2</sup> op het Schouwburgplein, aangelegd door de Koninklijke Hofbouwmaatschappij Sint-Fiacre. Hierin zitten verwerkt : het logo van 150 jaar Spoorwegen te Kortrijk, het logo van 100 jaar Sint-Fiacre en de emblemen van NCMV, CMBV en NCMV-Jongeren.

### **Van zaterdag 9 september tot zaterdag 23 september.**

Bij de deelnemende handelaars worden loten uitgereikt, waarmee reizen, minitrips en dagtrips kunnen gewonnen worden.

### **Van maandag 18 september tot zaterdag 23 september.**

Etalagewedstrijd in de handelszaken rond het thema "Het spoor in de bloemetjes". De collagewerken van de leerlingen uit de lagere scholen zullen er tentoongesteld worden. Jurering op zaterdag 23 september.

Tentoonstelling van moderne reizigerstreinen in het station van Kortrijk.

### **Van maandag 18 september tot zondag 1 oktober.**

Tentoonstelling "150 jaar spoorwegen" in de bovenzaal van het conservatorium. Van 18 tot en met 22 september geleide bezoeken voor de scholen. Openingsuren van 10 tot 18 uur. Met een evenementenbiljet vanuit elk Belgisch station voordelig sporen naar deze tentoonstelling.

### **Weekend van 22 tot 24 september.**

Vrijdag 22 september :

Officiële opening van het opendeurweekend met om 18 uur een historische evocatie van de gebeurtenissen uit 1839.

Opluistering door de spoorwegharmonie van Mechelen en door het strijkorkest Puszta-ensemble.

Postzegeltentoonstelling over "De Spoorwegen" in de benedenzaal van het conservatorium. Van 10 tot 17 uur is er een voorlopig postkantoor. Met het logo van "150 jaar spoorwegen te Kortrijk" wordt dan afgestempeld. De tentoonstelling zelf loopt tot zondag 24 september.

Zaterdag 23 september :

Dag van de Middenstandsklant. De handelaars schenken hun klanten een trosanjer met het logo van "150 jaar spoorwegen te Kortrijk".

Stoomtreinritten Kortrijk - Gent en terug.

Vertrek te Kortrijk om 08.48 en om 14.48.

Terug te Kortrijk om 12.32 en om 18.32.

Prijs : 250 F.

Voorverkoop bij de dienst Toerisme van de stad Kortrijk en in het station van Kortrijk.

Op het Stationsplein :

- van 11 tot 14 uur aperitiefconcert door The Almost Swinging Dixielandband uit Lauwe
- van 14 tot 17 uur namiddagconcert door de Deizelse Drumband uit Dadizele
- van 17 tot 21 uur optreden van de blaaskapel Sint-Jan uit Marke
- op 23 en 24 september stelt de NMVB haar infobus tentoon en zijn er rondritten met een miniatuurstoomtreintje.

Op zondag 24 september

Op het stationsplein :

- van 11 tot 14 uur aperitiefconcert door de groep Canela en Cana uit Kortrijk
- van 14 tot 17 uur live uitzending door BRT 2 "Fiëstag". Meerdere optredens zijn voorzien
- van 17uur30 tot 20uur30 optreden door de groep Café Américain uit Kortrijk.

### **ZATERDAG 23 EN ZONDAG 24 SEPTEMBER OPENDEURWEEKEND BIJ DE NMBS.**

In het station :

- geleide bezoeken aan het seinhuis
- demonstraties over de werking van de seinen en de wissels
- tentoonstelling van moderne treinen en van moderne spoorwegwerktuigen
- bezoeken aan de schooltrein van de seininrichting
- filmvoorstellingen over "150 jaar Spoorwegen te Kortrijk" in het cinemarijtuig
- demonstraties van de nieuwste apparatuur voor reizigersinformatie, voor plaatsreserveringen en voor het afleveren van biljetten
- wedstrijden met talrijke prijzen
- expositie van de kunstwerken van jonge internationale kunstenaars
- spoorwegtekenaar Van Hee demonstreert
- in het stationsbuffet "kalletaart en manteworst" aan democratische prijzen.

In de werkplaats (Marksesteenweg 59 A) :

- demonstraties van de activiteiten
- tentoonstelling van oude en nieuwe locomotieven en treinen
- vertoningen van diamontages en videofilmen
- demonstraties van zendamateurs, PC-Club, modelspoorwegen en miniatuurspoorwegen
- foto- en diatentoonstellingen
- demonstraties van kantklossen en tuinaanleg.

**Gratis pendelritten met dubbeldektreinen tussen het station, de werkplaats en de train-wash.**

**Onbeperkt sporen tussen Kortrijk en Gent-Sint-Pieters aan 50 BF per dag :**

Een speciale uitgave over "150 jaar spoorweg Kortrijk - Gent" is te koop voor 160 BF aan de loketten van het station in de werkplaats en in het conservatorium.

Het feestprogramma wordt u aangeboden door de NMBS, het Feestcomité van het station Kortrijk, het Stadsbestuur en het NCMV.